

Järvenpään ennakoitu väestönkehitys

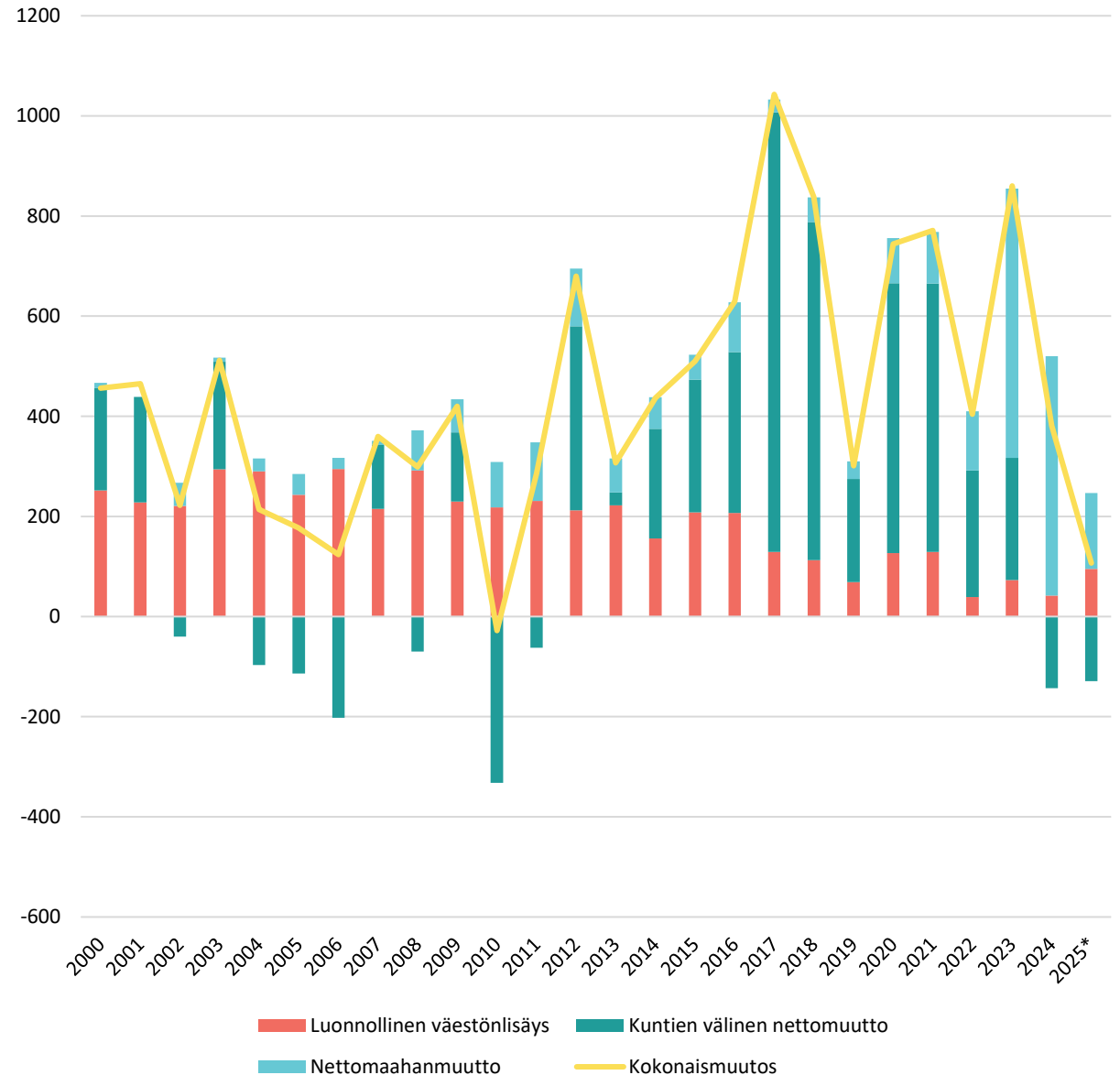
Vuoden 2026 väestöennuste

Järvenpään toteutunut väestönkehitys 2000-2025

Kuviossa on tarkasteltu Järvenpään toteutunutta väestönkehitystä osatekijöittäin vuosien 2000-2025* aikana. Väestönkehityksen osatekijät muodostavat koko väestönmuutoksen.

- Järvenpää on ollut sekä 2010- että 2020-luvulla yksi nopeimmin kasvavista Helsingin seudun kunnista ja suhteellisesti mitattuna yksi koko maan nopeimmin kasvavista kunnista. **Kaupungin väestö kasvoi vuosien 2010-2025 aikana 8 260 henkilöllä eli 21,4 prosentilla** (2 500 henkilöllä ja 5,6 prosentilla vuosien 2020-2025 aikana).
- Kaupungin kasvu on nojannut etenkin suuriin muuttovoittoihin muusta maasta, etenkin pääkaupunkiseudulta.** Järvenpää sai vuosien 2010-2025 aikana yhteensä 3 860 henkilöä muuttovoittoa maan sisäisestä muuttoliikkeestä. 2020-luvulla muuttovoitot maan sisältä ovat hieman laskeneet etenkin vähentyneen asuntotuotannon takia: **vuosina 2024-2025 kaupunki on kärsinyt muuttotappioita ensimmäistä kertaa 14 vuoteen.**
- 2000-luvun ensimmäisellä vuosikymmenellä ja 2010-luvun alussa syntyneiden enemmisyys (luonnollinen väestönlisäys) ruokki nopeaa väestönkasvua: vuosittain kaupungissa syntyi noin 200 henkilöä enemmän henkilöitä kuin kuoli. **Etenkin 2020-luvun aikana luonnollisen väestönlisäyksen väestöä kasvattava vaikutus on heikentynyt,** kaupungissa syntyy lähes sama määrä henkilöitä kuin kuolee. **Luonnollisen väestönlisäyksen heikkenemisen takia kaikki kasvu on riippuvaista muuttoliikkeestä** (ja täten alttiimpi esim. asuntotuotannon toteuman vaihtelulle).
- Järvenpää saa myös suhteellisen suuria muuttovoittoja ulkomailta, etenkin muihin KUUMA-kuntiin verrattuna.** Ulkomailta saadut muuttovoitot ovat olleet 2020-luvun tärkein väestöä kasvattanut tekijä. Osin tämä linkittyy kuitenkin ukrainalaisiin pakolaisiin: myös muu maahanmuutto on lisääntynyt, mutta ei yhtä merkittävästi.

Väestönkehityksen osatekijät 2000-2025*

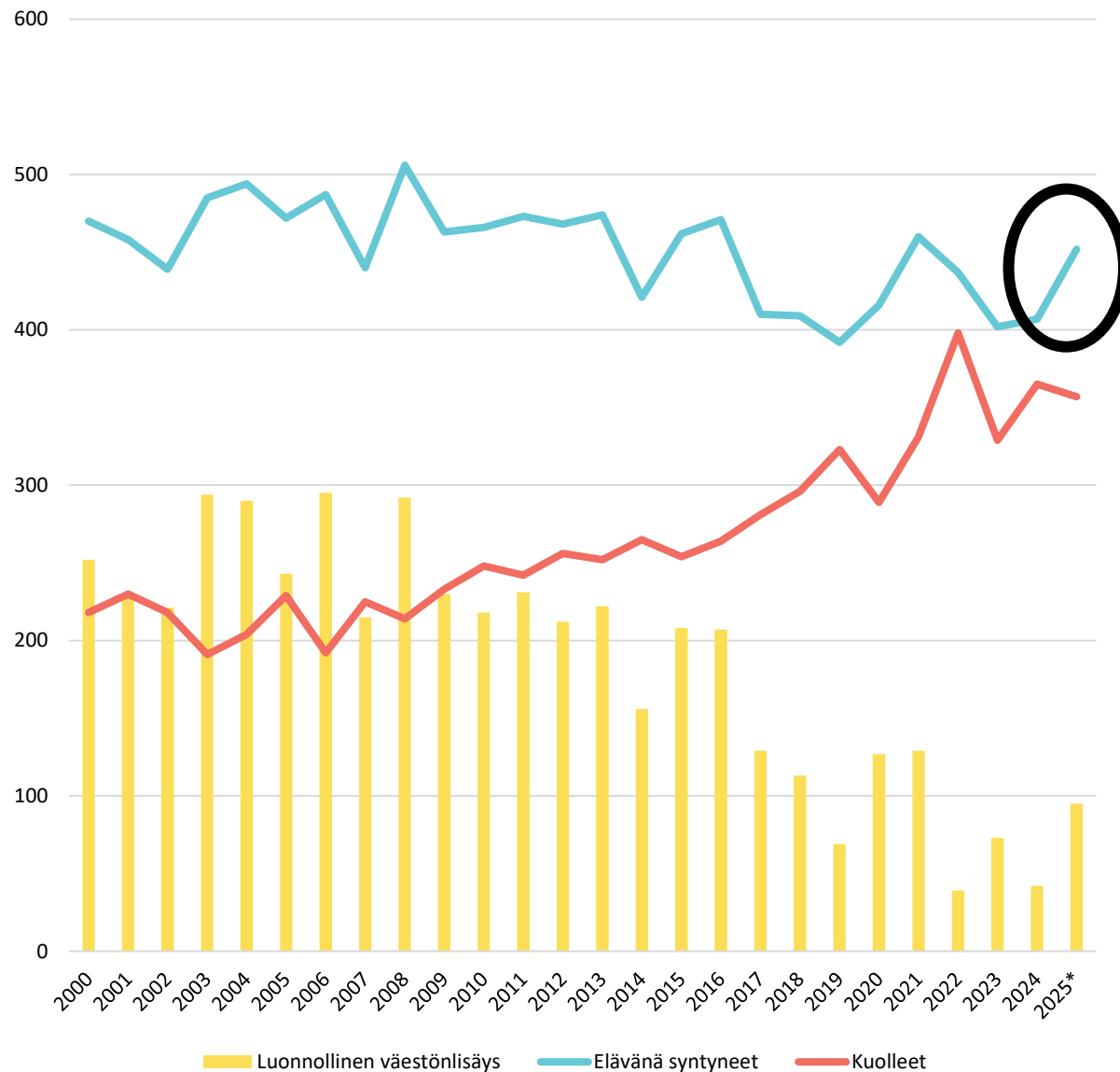


Syntyneiden ja kuolleiden toteuma

Kuviossa on tarkasteltu Järvenpään syntyneiden ja kuolleiden kehitystä sekä luonnollista väestönlisäystä vuosien 2000-2025 aikana.*

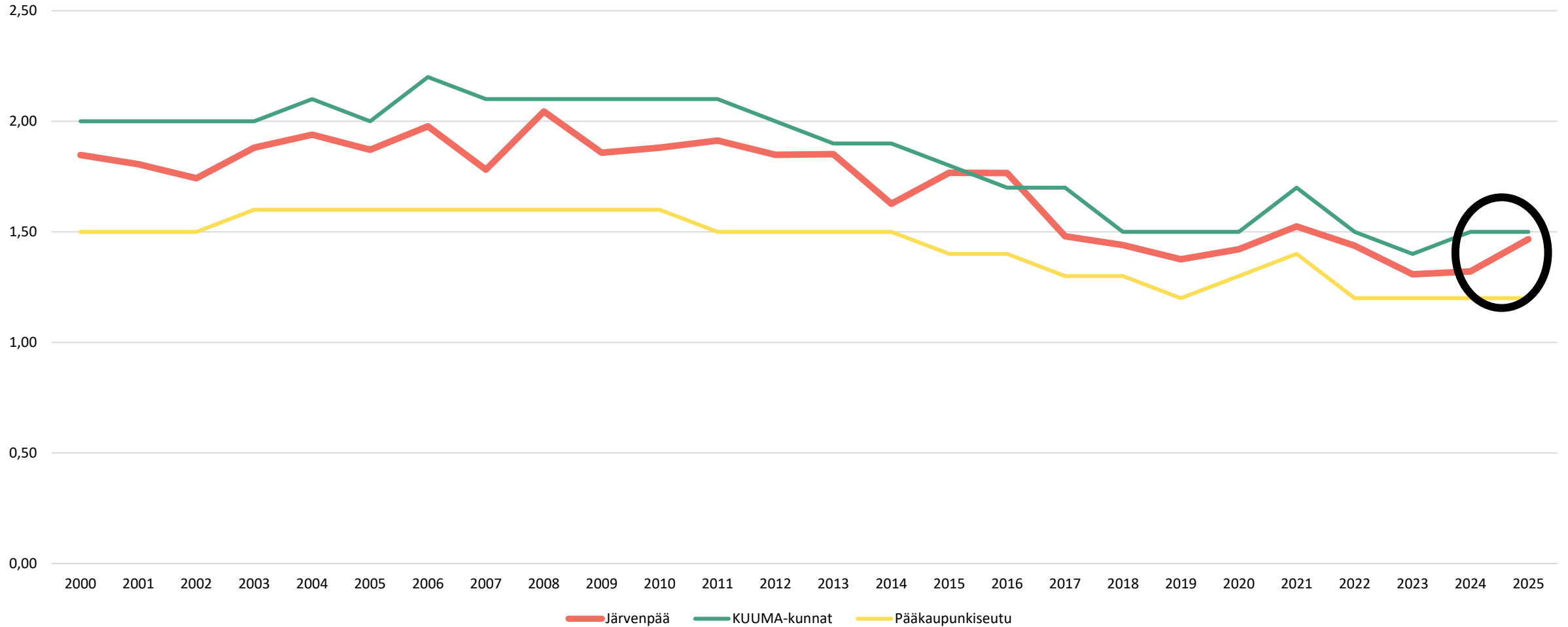
- Kaupungin hyvin nopeasta kasvusta huolimatta syntyneiden määrä on laskenut 2010- ja 2020-luvulla. **2010-luvun alussa vuosittain kaupungissa syntyi noin 470 lasta, 2020-luvulla enää 430 lasta.**
 - Samalla vuosina 2010-2025 hedelmällisessä iässä olevien naisten määrä kasvoi Järvenpäässä 1 160 henkilöllä eli 12,6 prosentilla.
- **Syntyneiden määrän väheneminen selittyy täysin yksittäiselle naiselle syntyvän lapsiluvun laskulla**, 2010-luvun alun syntyvyydellä keskimääräiselle naiselle olisi syntynyt 1,9 lasta (ikävuosien 15-49 aikana), 2020-luvulla enää 1,4 lasta.
 - **Vuoden 2025 aikana syntyneiden määrä kuitenkin kasvoi kaupungissa** muun KUUMA-seudun tavoin. Muutos näkyy myös kokonaishedelmällisyysluvussa, joka on kuitenkin yhä merkittävästi aiempaa matalampi. **Vuoden 2026 syntyneiden määrä jäänee hieman vuotta 2025 matalammaksi** laskettujen aikojen perusteella.
- **Kuolleiden määrä on myös kasvanut nopeasti 2010-luvulla.** Kasvua selittää lähinnä väestön ikääntyminen ja kasvu jatkuu myös tulevaisuudessa. **Syntyvyyden laskun ja kuolleisuuden kasvun yhteisvaikutus on laskenut nopeasti kaupungin luonnollista väestönlisäystä.**

Syntyneet, kuolleet ja luonnollinen väestönlisäys 2000-2025*



Yksilötason syntyvyys on yhä vahvassa laskusuunnassa

Kokonaishedelmällisyysluvunkehitys 2000-2025

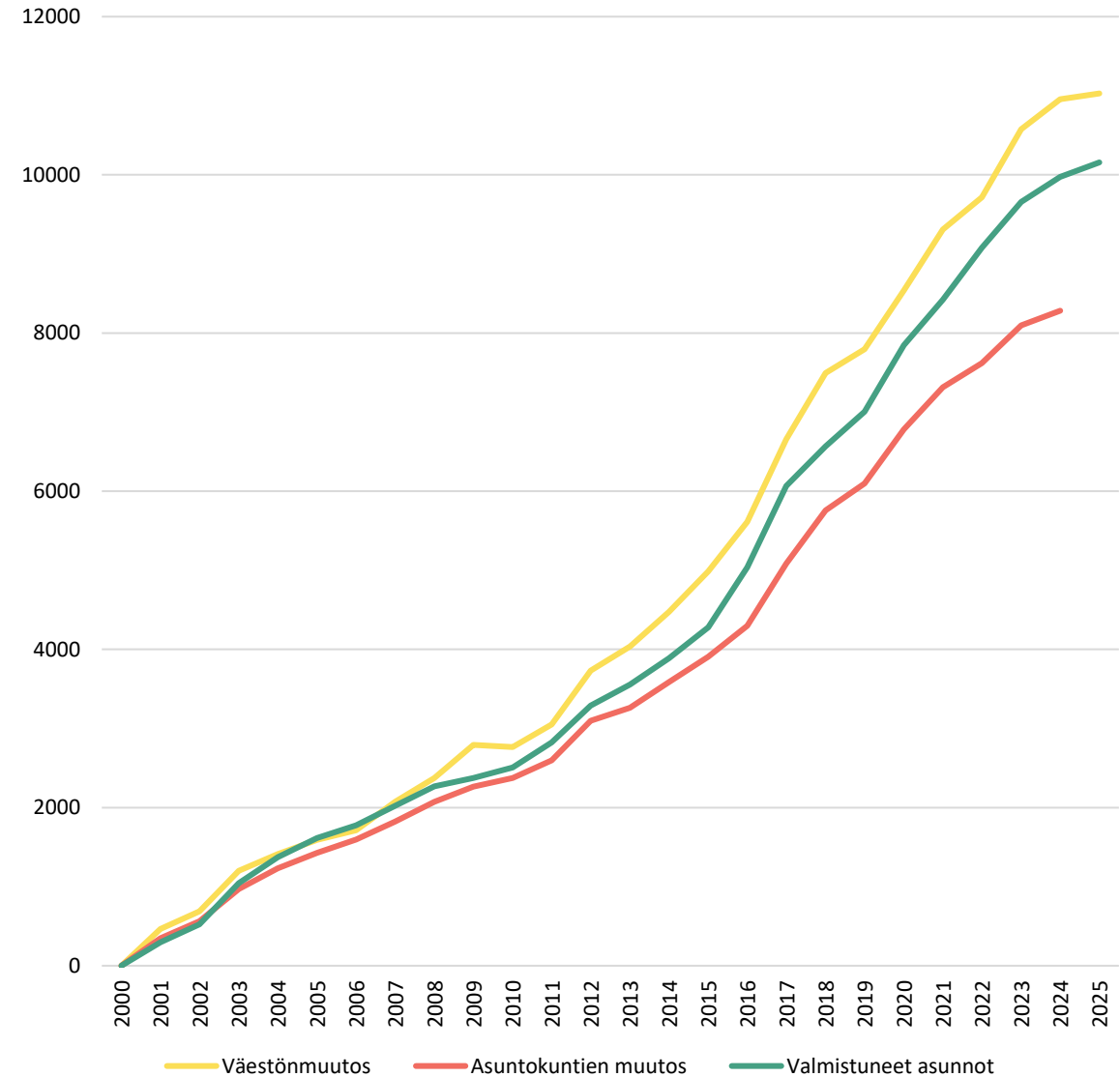


Toteutuneen väestönkehityksen, asuntokuntien kehityksen ja asuntotuotannon suhde

Kuviossa on tarkasteltu kumulatiivisesti vuosien 2000-2025 väestön- ja asuntokuntien kehitystä sekä valmistuneiden asuntojen määrää.

- **Asuntokuntien ja väestönkehitys ei tapahdu täysin symmetrisesti.** Vaikka väestön kasvu on asuntokuntien kasvua suurempaa määrällisesti, **asuntokuntien suhteellinen kasvu on huomattavasti nopeampaa kuin väestönkasvu.** Vuosien 2010-2025 aikana väestö kasvoi Järvenpäässä 21,4 prosentilla, kun taas asuntokuntien määrä kasvoi jopa 34 prosentilla.
 - **Asuntokuntien määrä kasvaa väestöä nopeammin, sillä asuntokuntien keskikoko pienentyy.** Etenkin yksinasuvien määrä ja osuus kasvoi Järvenpäässä erittäin nopeasti vuosien 2010-2024 aikana koko muun Helsingin seudun ja maan tavoin, suurempien asuntokuntien kehitys oli taas hillittyä.
 - Asuntokuntien pienentymistä ajaa osin ikärakenteen kehitys, osin syntyvyyden lasku ja osin muutokset asumisen muodoissa (esim. asumisliittojen harvinaistuminen).
 - **Pienenevä asuntokuntien koko on asuntotuotannon näkökulmasta huomionarvoista:** asuntokuntien koon pienentyessä sama väestö tarvitsee aiempaa enemmän asuntoja, ”kuluttaen” osan asuntojen uustuotannosta.
- Asuntokuntien koon pienentymisen, asuntojen poistuman takia väestönkasvun ja asuntotuotannon suhde on heikompi kuin asuntojen koon perusteella voisi olettaa. **2020-luvulla yhtä valmistunutta asuntoa kohden kaupungin väestö on kasvanut vain 1,03 henkilöllä.**

Väestönmuutos, asuntokuntien muutos ja asuntotuotanto kumulatiivisesti vuosina 2000-2025



Väestösuunnitteen olettamat lyhyesti

Väestösuunnite mallintaa erikseen kaikkia väestönkehityksen osatekijöitä erilaisilla olettamilla. Tarkemmat olettamat on kuvattu oheisessa taulukossa. Suunnite on tehty sekä koko kaupungille että kaupungin jokaiselle tilastoalueelle. Jokaisen tilastoalueen kehityksessä on huomioitu alueiden väestönkehityksen ominaispiirteet, esim. syntyvydessä ja muuttoliikkeen rakenteessa.

Muuttoliikkeen mallinnuksessa on huomioitu kaupungin tuleva asuntotuotanto: asuntotuotannon määrä sanelee vuosittaisen tulomuuttajien määrään yhdessä pohjamallinnuksen kanssa. Lisäksi huomioidaan eri alueiden demografinen rakenne. Tuleva asuntotuotanto myös ohjaa väestönkehitystä kaupungin sisällä osa-alueittain, keskittäen uutta väestöä alueille, joilla asuntotuotanto on merkittävää.

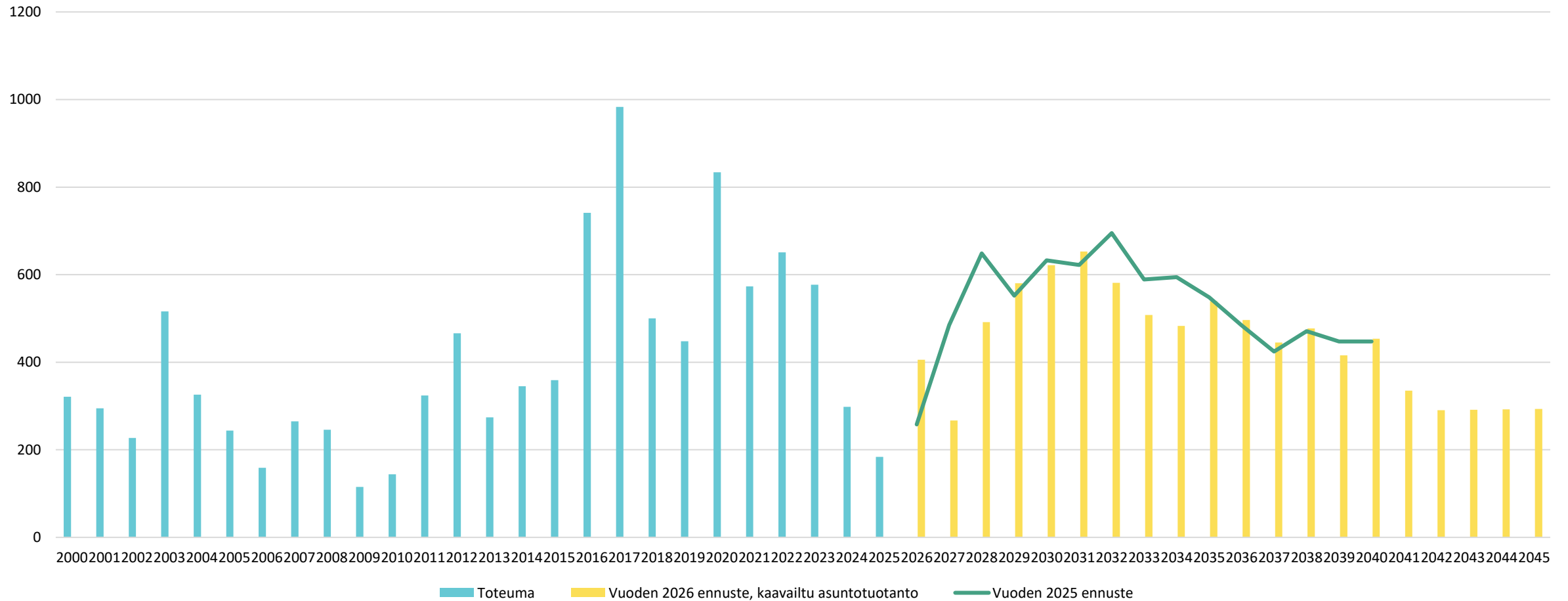
Kaupungin sisäinen suunnite huomio myös kaupungin sisäisen muuttoliikkeen, jolla on merkittävä vaikutus Järvenpään eri alueiden väestönkehitykselle. Sisäinen muuttoliike huomioi myös väestön ikärakenteen muutosten vaikutukset, siirtäen esimerkiksi iäkästä väestöä pientalovaltaisilta alueilta kerrostalovaltaisille alueille.

Vuoden 2026 väestöennusteessa on huomioitu heikentynyt asuntomarkkinoiden tila ja etenkin lähivuosien asuntotuotannon matala taso, joka on heikentänyt ja heikentää 2020-luvun väestönkehitystä. **Tulevan maahanmuuton mallinnuksesta on taas poistettu ukrainalaisten pakolaisten vaikutus.**

	Ennusteen olettamat
Pohjaolettama	Vuoden 2026 rakennusennusteen mukainen asuntotuotanto
Syntyvyys	Vuosien 2020-2026 syntyvyys, 2026 laskettujen aikojen perusteella yleistettynä
Kuolleisuus	Ikäryhmittäin ja sukupuolittain laskettu kuolemanvaara, huomioitu eliniän odotettu kasvu. Huomioitu 2020-luvun hidastunut elinajan kasvu
Maan sisäinen muutto	Muuttoliikkeen rakenne perustuu vuosiin 2015-2025. Tulomuutto perustuu rakentamisen volyyymiin (vuoden 2026 rakennusennuste)
Nettosiirtolaisuus	Perustuu vuosien 2020-2025 maahan- ja maastamuuttoon. Vuosien 2023-2024 maahanmuutosta on poistettu tulevien vuosien mallinnuksen osalta ukrainalaisten pakolaisten vaikutus.

Toteutunut ja kaavailtu asuntotuotanto 2000-2045

Toteutunut ja ennakoitu asuntotuotanto 2000-2045



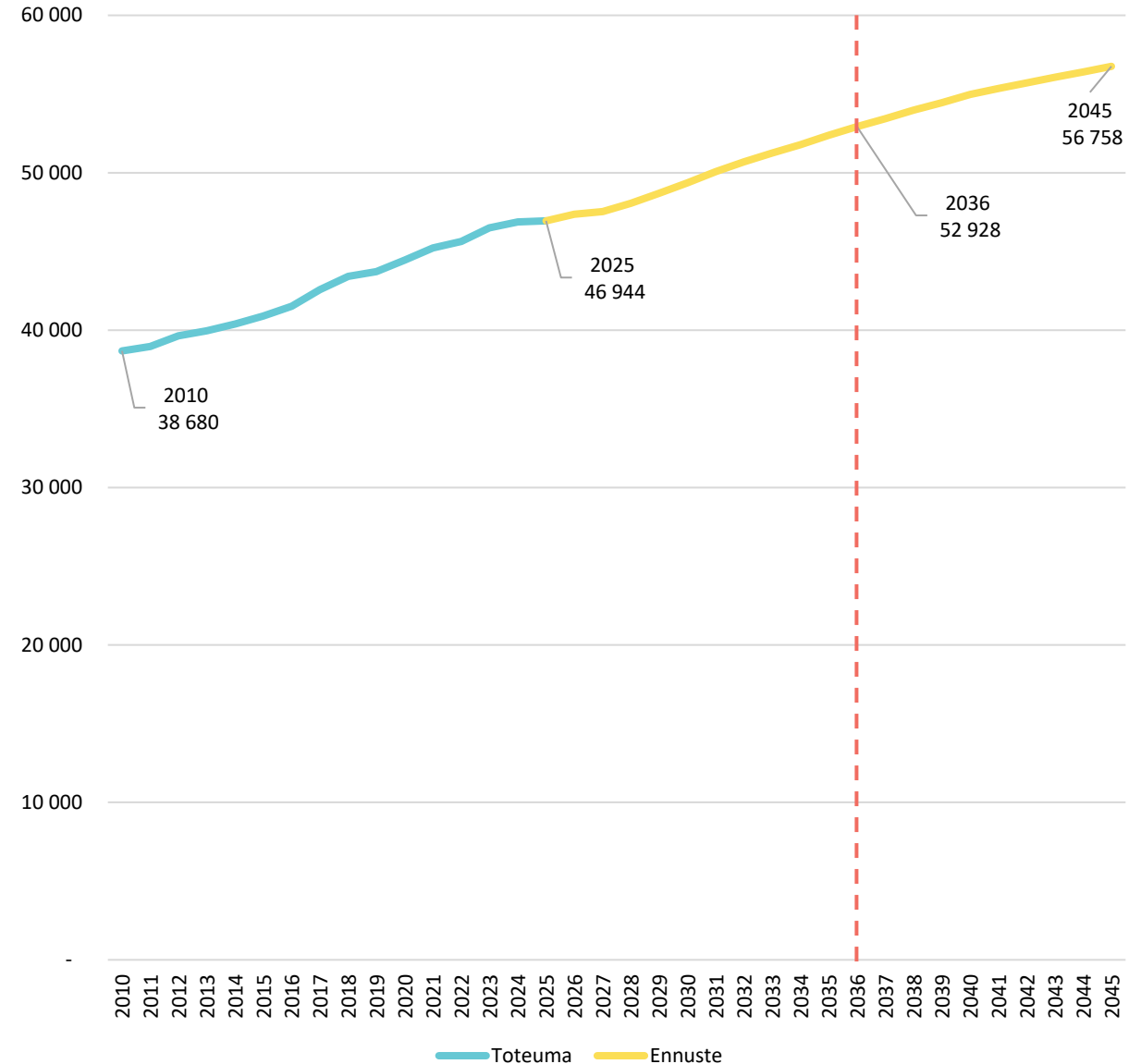
Järvenpään väestönkehitys vuosien 2010-2045 aikana

Kuviossa on esitetty Järvenpään toteutunutta ja ennakoitua väestönkehitystä vuosien 2010-2045 aikana väestöennusteen perusteella.

Vuosien 2025-2045 aikana:

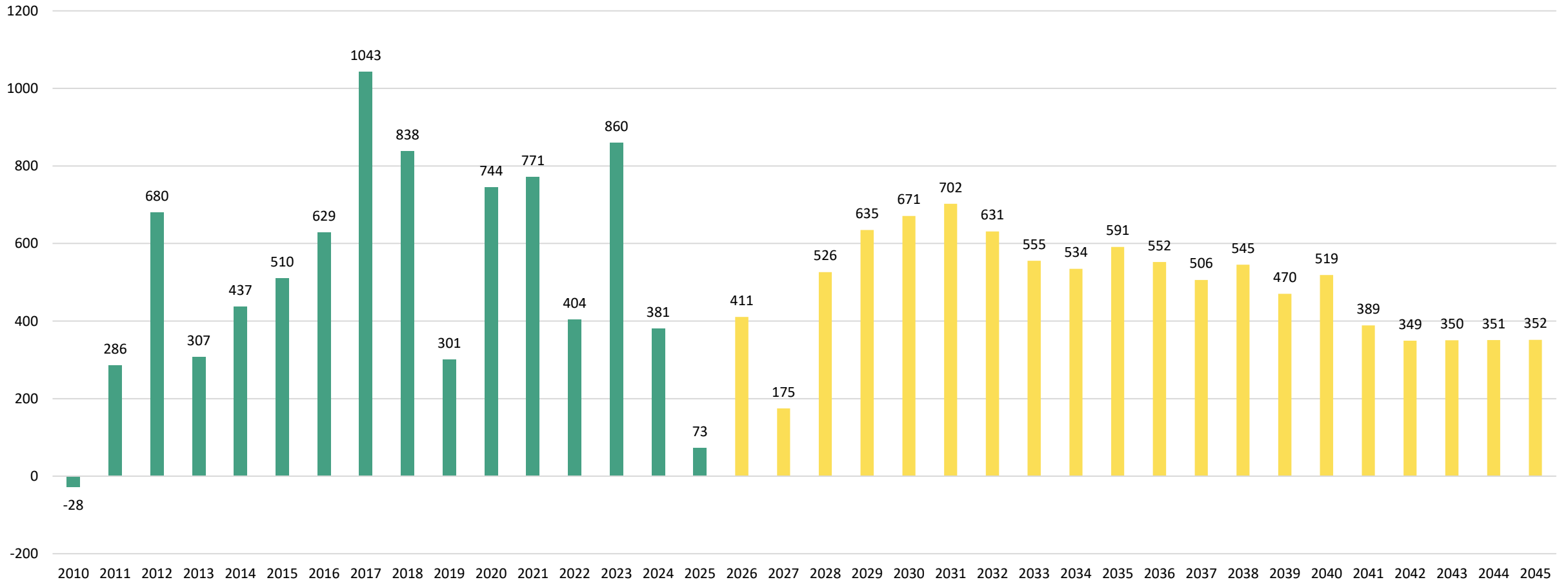
- Järvenpään väestö kasvaa noin **9 800 henkilöllä eli 21 prosentilla** vuoteen 2045 mennessä. Kasvu painottuu 2030-luvulle, ja etenkin lähivuosien kasvun ennakoidaan jäävän hillityksi asuntotuotannon vähäisen volyymin takia.
- Vuosien 2010-2025 aikana Järvenpään väestö on kasvanut 8 260 henkilöllä (+21,4 %). Järvenpään väestönkasvun ennakoidaan jatkuvan ja kasvavan joka vuosi vuoteen 2045 asti. Vuosien 2025-2035 aikana Järvenpään väestön on ennakoitu kasvavan 5 430 henkilöllä (+11,6 %) ja vuosien 2035-2045 aikana 4 380 henkilöllä (+8,4 %).
 - Ennustejaksolla vuotta kohden väestö kasvaa 2020-luvulla 430 henkilöllä, 2030-luvulla 575 henkilöllä ja 2040-luvulla 385 henkilöllä. Ennustejaksolla 2020-luvun kasvu jää hitaammaksi kuin 2020-luvun toteutunut kasvu. 2030-luvun kasvutahti ylittää kuitenkin toteutuneen 2020-luvun kasvutahdin.
- Tuleva väestönkasvu on suoraan sidottu kaavaillun asuntotuotannon toteutumiseen:** heikentyneen luonnollisen väestönlisäyksen takia lähes kaiken kasvun täytyy tulla kaupungin ulkopuolelta muuttovoittojen muodossa, joka vaatii asuntotuotantoa. Lisäksi asuntokuntien keskikoko pienentyy myös tulevaisuudessa väestön ikääntymisen myötä, joka kuluttaa osan uudesta tuotannosta. **Tulevan tuotannon jäädessä ennakoitua heikommaksi** (ks. dia 6) Järvenpään väestö kehittyy ennakoitua heikommin.
- Vuoden 2025 väestöennuste on vuosien 2023-2025 ennusteita pessimistisempi,** sillä hieman heikentynyt lähivuosien asuntotuotanto, laskenut syntyvyys ja odotettua heikompi elinajanodotteen kehitys heikentävät kaupungin kasvua. Ero vuoden 2025 ennusteeseen on kuitenkin pidemmällä ajanjaksolla hillitty.

Väestönkehitys 2010-2045



Vuosittainen väestönmuutos 2010-2045

Väestönmuutos 2010-2045 vuosittain

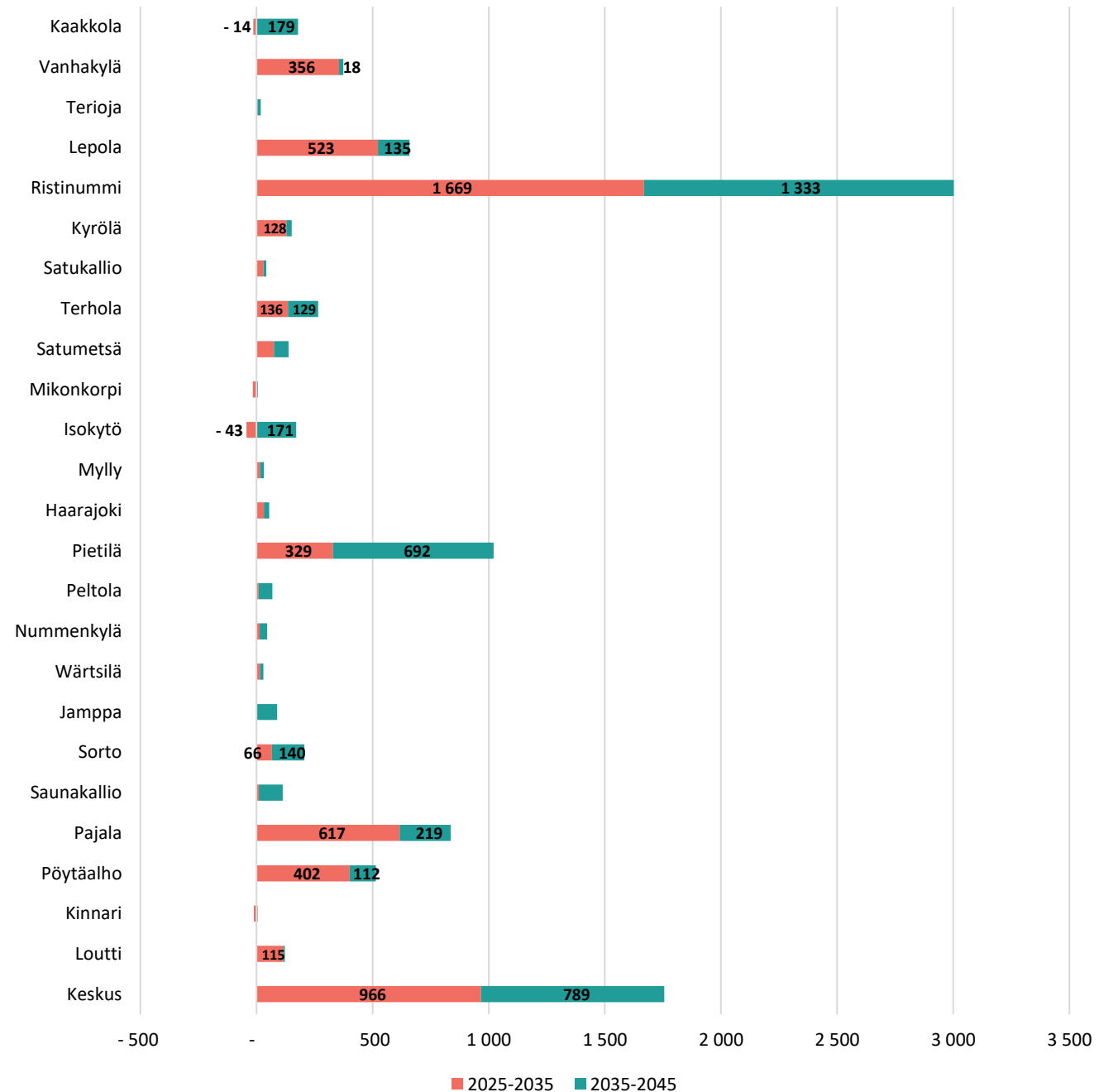


Väestönmuutos osa- aluetasolla 2025-2045

Kuviossa on esitetty Järvenpään vuosien 2025-2045 väestönmuutosta osa-alueittain väestöennusteen perusteella.

- 2020-luvun alkupuolen hidas väestönkasvu ja haastava asuntomarkkinatilanne Järvenpäässä heijastuu maltillisesti negatiivisena väestönkehityksenä osissa kuntaa, **mutta merkittävää väestöpohjan pienentymistä Järvenpäässä ei tapahdu edes yksittäisten kaupunginosien tasolla.**
- Vuoden 2026 ennusteessa **selvästi suurin väestönkasvun alue on Ristinummi, jonka väestön ennakoitaan kasvavan noin 3 000 henkilöllä vuoteen 2045 mennessä.** Muita merkittäviä kasvun pisteitä ovat Keskus, jossa kasvu painottuu koko tarkastelujaksolle, Pietilä, joissa kasvu painottuu vuosille 2035-2045 sekä Pajala ja Lepola, jossa kasvu painottuu vuosille 2025-2035. Useilla muilla alueilla tapahtuu hillittyä väestönkasvua.
- Vuosien 2025-2045 aikana väestön on ennakoitu vähenevän kahdella alueella, joskin hyvin maltillisesti – merkittävintä supistumista vuosier 2025-2045 aikana tapahtuu Mikonkorven alueella, jossa väestö vähenee noin 10 henkilöä.
- **Tilastoalueittainen kehitys on erityisen riippuvaista asuntotuotannon toteutumisesta.** Jos asuntotuotanto ei pääse toteutumaan kaavailusti tai viivästyy, leikkaa tämä suoraan alueen kasvusta.

Väestönmuutos 2025-2045

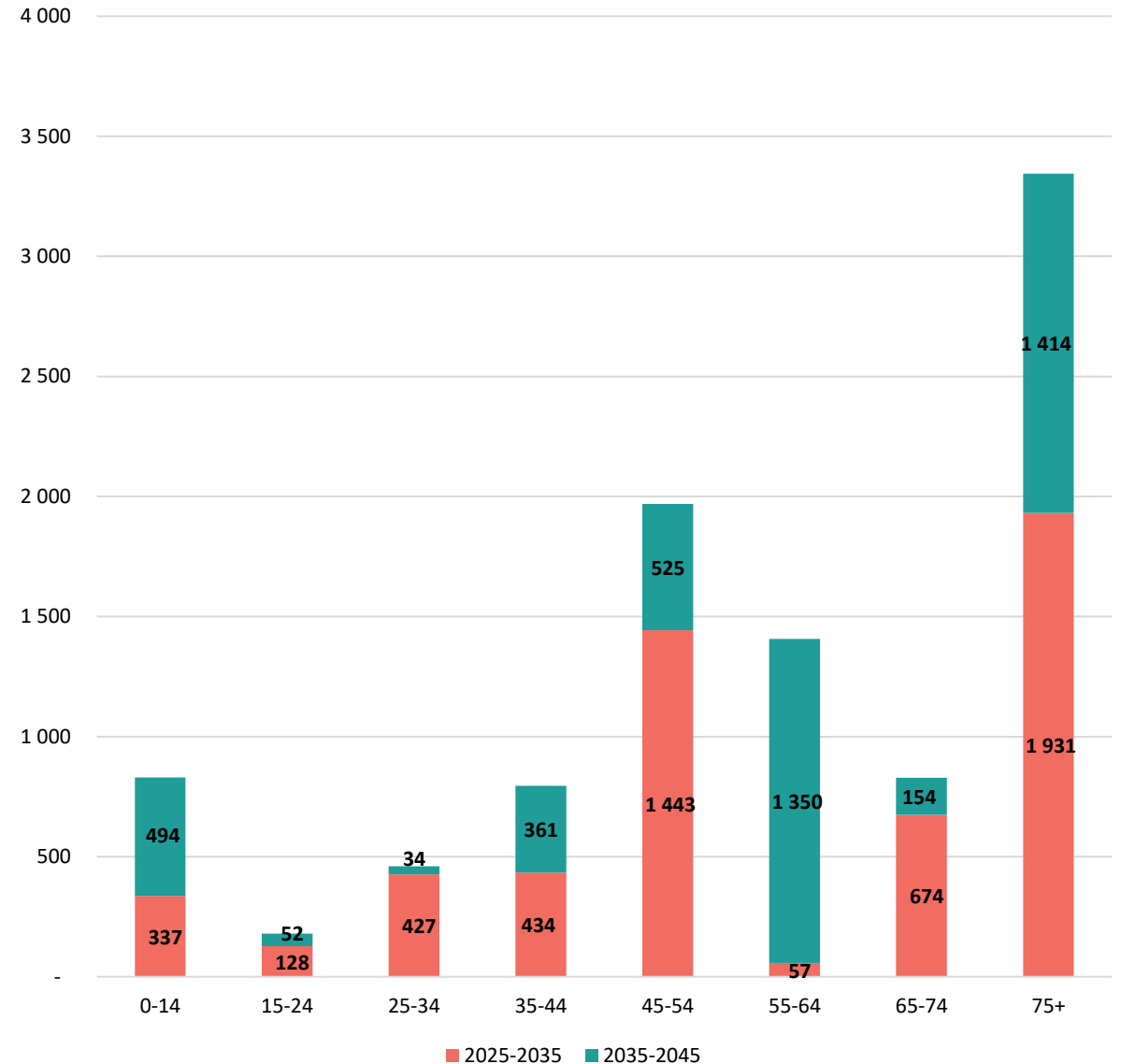


Ikäryhmittäinen väestönmuutos 2025-2045

Kuviossa on esitetty Järvenpään ikäryhmittäistä väestönmuutosta vuosien 2025-2045 aikana. Seuraavan dian taulukossa on kuvattu tarkemmalla ikäryhmittelyllä ikärakenteen kehitystä.

- **Lasten ryhmä** kasvaa sekä vuosina 2025-2035 että 2035-2045. Vuosina 2025-2035 kehitys on maltillisempaa syntyvyyden heikentymisen seurauksena. Lisäksi 2020-luvun ennakoitua heikompi syntyvyyden kehitys heikentää lasten ryhmän kehitystä. 2030-luvun aikana kaavaillun asuntotuotannon toteutuessa lasten määrä alkaa kasvaa kuitenkin nopeasti.
- **Työikäisten ryhmään** kohdistuu ennustejakson aikana hyvin merkittävää kasvua, vuonna 2045 kaupungissa asuu noin 4 800 työikäistä nykyistä enemmän.
- **Eläkeikäisten määrä** kasvaa Järvenpäässä erittäin voimakkaasti ennustejakson aikana. Kasvu on erityisen suurta yli 74-vuotiaiden ryhmässä. Vuonna 2045 kaupungissa asuu noin 3 345 yli 74-vuotiasta nykyistä enemmän.

Ikäryhmittäinen väestönmuutos 2025-2045



Ikäryhmittäinen väestömuutos tarkemmin 2025-2045

	2025	2035	2045	Muutos 2025-2035	Muutos 2035-2045	Muutos 2025-2045	Muutos 2025-2035 (%)	Muutos 2035-2045 (%)	Muutos 2025-2045 (%)
0-6-vuotiaat	3110	3477	3639	367	162	529	11,8 %	4,7 %	17,0 %
7-12-vuotiaat	3115	3133	3374	18	241	259	0,6 %	7,7 %	8,3 %
13-15-vuotiaat	1686	1546	1744	-140	198	58	-8,3 %	12,8 %	3,4 %
16-19-vuotiaat	2296	2119	2378	-177	258	82	-7,7 %	12,2 %	3,6 %
20-24-vuotiaat	2358	2754	2440	396	-314	82	16,8 %	-11,4 %	3,5 %
25-34-vuotiaat	6093	6520	6553	427	34	460	7,0 %	0,5 %	7,6 %
35-44-vuotiaat	6919	7353	7714	434	361	795	6,3 %	4,9 %	11,5 %
45-54-vuotiaat	5664	7107	7632	1443	525	1968	25,5 %	7,4 %	34,8 %
55-64-vuotiaat	5852	5909	7259	57	1350	1407	1,0 %	22,8 %	24,0 %
65-74-vuotiaat	5215	5889	6043	674	154	828	12,9 %	2,6 %	15,9 %
75-84-vuotiaat	3612	4424	5144	812	720	1532	22,5 %	16,3 %	42,4 %
Yli 84-vuotiaat	1025	2144	2838	1119	694	1813	109,1 %	32,4 %	176,8 %
Koko väestö	46944	52375	56758	5431	4383	9814	11,6 %	8,4 %	20,9 %

Ikäryhmittäinen väestönmuutos 2025-2035 eri kaupunginosissa

	0-6-vuotiaat	7-12-vuotiaat	13-15-vuotiaat	16-19-vuotiaat	20-24-vuotiaat	25-34-vuotiaat	35-44-vuotiaat	45-54-vuotiaat	55-64-vuotiaat	65-74-vuotiaat	75-84-vuotiaat	Yli 84-vuotiaat	Yhteensä
Keskus	28	-2	-2	85	89	-23	-37	145	35	148	201	298	966
Loutti	-25	0	2	22	33	-23	-16	83	-45	10	15	58	115
Kinnari	23	-11	-44	-33	12	17	-17	42	12	-58	20	26	-11
Pöytäalho	-14	-54	-24	-20	47	-50	-53	97	12	32	227	202	402
Pajala	9	-5	2	33	18	-123	-16	102	73	167	178	181	617
Saunakallio	20	4	-17	-32	4	1	31	9	-24	22	-11	4	10
Sorto	-2	-6	-4	-25	16	32	9	63	-17	-2	-34	36	66
Jamppa	21	-39	-23	10	63	3	-44	71	-59	-83	37	45	2
Wärtsilä	3	2	-2	0	-2	9	-1	10	0	-5	-1	1	15
Nummenkylä	4	3	-26	-39	1	-1	9	11	24	10	8	10	14
Peltola	16	-16	2	-31	13	-2	-7	89	-73	11	-10	19	9
Pietilä	46	10	-3	-15	24	88	80	61	-71	63	23	23	329
Haarajoki	54	-18	-21	-62	-17	15	29	-64	36	73	0	9	31
Mylly	7	-2	-3	-2	3	6	-7	10	0	4	-3	2	15
Isokytö	13	-55	-31	-60	9	70	-35	44	-23	-11	6	30	-43
Mikonkorpi	-11	-5	-6	-10	3	9	-9	11	-5	-1	2	5	-16
Satumetsä	3	-1	-4	-11	10	3	5	32	-7	29	9	6	75
Terhola	2	28	10	-7	-23	-2	46	36	-7	-2	22	34	136
Satukallio	21	-4	-19	-22	-3	22	12	10	22	-16	7	1	30
Kyrölä	-27	8	5	-34	6	41	18	97	-11	4	-10	32	128
Ristinummi	153	131	52	61	83	279	300	243	148	117	65	37	1669
Lepola	-27	39	26	25	-3	-16	66	127	65	131	64	27	523
Terioja	10	-5	-3	-2	-4	5	7	12	-24	11	-4	2	5
Vanhakylä	33	29	9	9	16	52	76	57	35	22	9	7	356
Kaakkola	9	-10	-16	-17	-2	16	-14	46	-38	-3	-6	21	-14
Järvenpää	367	18	-140	-177	396	427	434	1443	57	674	812	1119	5431

Ikäryhmittäinen väestönmuutos 2035-2045 eri kaupunginosissa

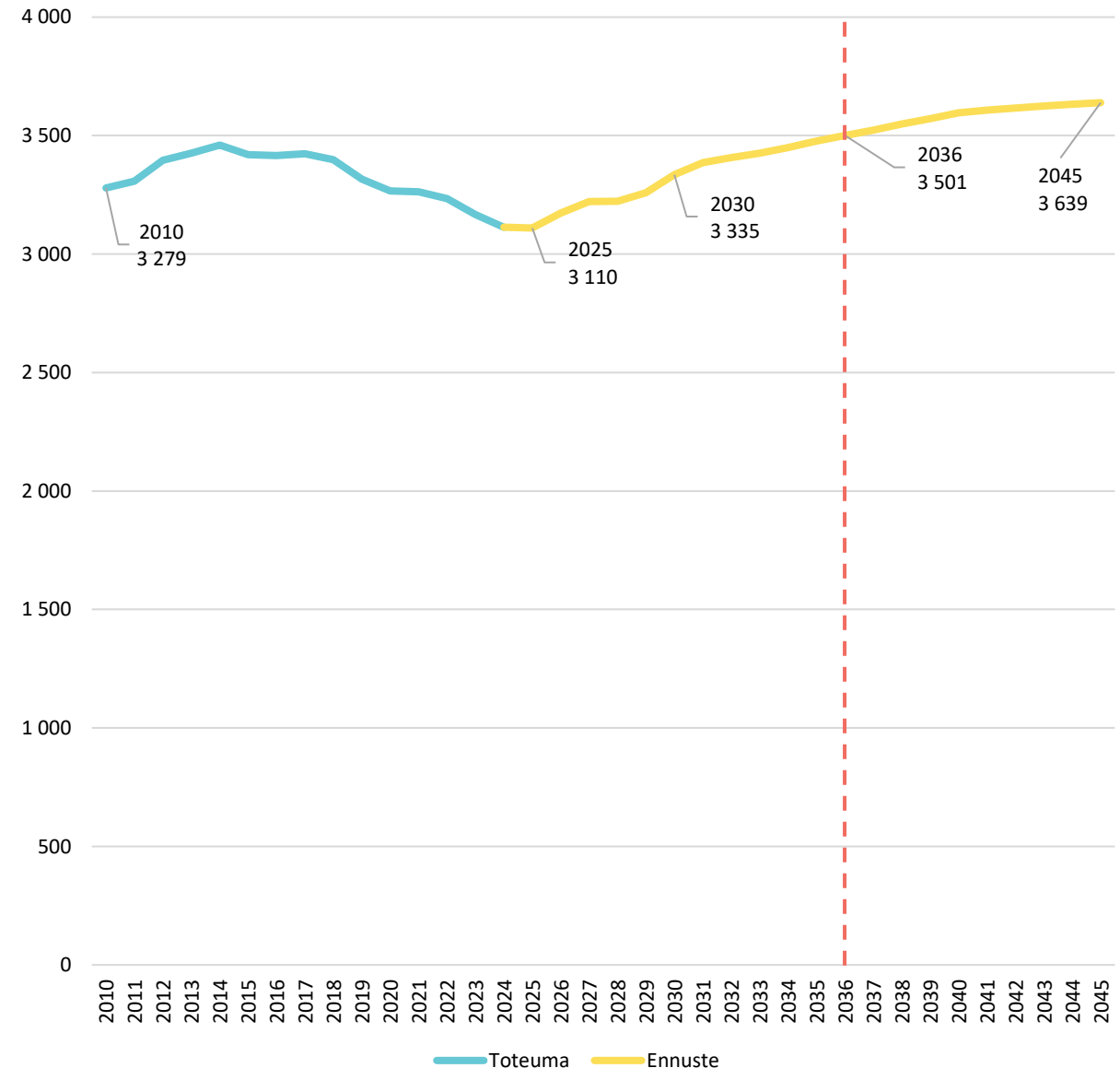
	0-6- vuotiaat	7-12- vuotiaat	13-15- vuotiaat	16-19- vuotiaat	20-24- vuotiaat	25-34- vuotiaat	35-44- vuotiaat	45-54- vuotiaat	55-64- vuotiaat	65-74- vuotiaat	75-84- vuotiaat	Yli 84- vuotiaat	Yhteensä
Keskus	17	22	18	24	-33	20	39	51	176	56	200	198	789
Loutti	-3	-11	0	5	-27	-16	-17	-4	64	-31	20	27	7
Kinnari	-4	3	7	8	-16	-14	-12	-10	46	2	-14	10	5
Pöytäalho	-9	-4	-4	0	-41	-30	-29	-24	75	-28	51	156	112
Pajala	-10	0	4	6	-70	-47	-27	-5	82	29	132	123	219
Saunakallio	7	4	12	14	0	14	7	22	20	-10	10	3	103
Sorto	11	1	7	7	-4	10	21	20	59	2	10	-4	140
Jamppa	7	10	4	6	-22	6	8	11	70	-21	-18	26	87
Wärtsilä	1	2	0	1	0	0	4	0	7	0	-1	0	15
Nummenkylä	-3	0	3	7	-12	-7	-7	3	23	12	8	3	31
Peltola	2	5	7	10	-10	2	-2	4	53	-32	13	6	59
Pietilä	52	63	27	37	5	66	127	130	113	0	52	22	692
Haarajoki	-4	12	17	7	-13	-11	-10	10	-33	16	30	2	24
Mylly	1	1	3	0	-1	0	3	-3	8	0	3	0	16
Isokytö	17	14	3	10	-9	18	33	4	60	-4	11	13	171
Mikonkorpi	1	-1	-2	1	-2	0	0	-2	10	-1	2	1	6
Satumetsä	1	2	3	2	-5	-3	6	10	28	-2	18	4	63
Terhola	4	9	1	12	-2	9	10	25	35	1	9	17	129
Satukallio	-1	0	7	5	-5	-9	-3	1	9	10	-4	2	13
Kyrölä	-4	-14	-4	6	-12	-14	-6	-1	68	-10	11	4	24
Ristinummi	71	108	67	70	-8	43	200	234	239	149	102	57	1333
Lepola	-4	-7	3	7	-22	-16	-8	12	64	32	56	19	135
Terioja	1	6	2	0	-2	0	2	5	8	-13	4	0	13
Vanhakylä	-7	-2	4	3	-4	-13	-12	16	15	9	7	2	18
Kaakkola	20	17	7	9	2	25	33	17	51	-13	7	3	179
Järvenpää	162	241	198	258	-314	34	361	525	1350	154	720	694	4383

0–6-vuotiaiden ennakoitu väestönkehitys

Kuviossa on esitetty 0–6-vuotiaiden väestönkehitystä Järvenpäässä yhdessä skenaariossa vuosien 2010-2045 aikana.

- **Järvenpäässä 0-6-vuotiaiden määrä laskee 169 henkilöllä (-5,2 %) vuosien 2010-2025 aikana**, lasku perustuu täysin syntyvyyden heikkoon kehitykseen ajanjakson aikana. Ikäryhmän supistuminen on huomionarvoista suhteessa koko väestön nopeaan kasvuun saman ajanjakson aikana.
 - Ikäryhmän koko on supistunut vielä 2020-luvulla erittäin nopeasti.
- **Vuosien 2025-2045 aikana 0–6-vuotiaiden määrän ennakoitaan kasvavan Järvenpäässä 530 henkilöllä (+17 prosentilla)**. Ikäryhmän ennakoitaan kasvavan vahvasti lähes jokaisena vuotena ajanjakson aikana.
 - **Odotettu kasvu vaatii kuitenkin toteutuakseen syntyvyyden laskun päättymisen ja maltillisen nousun syntyvydessä** (vuosien 2020-2024 keskitasolle). Ilman tätä ikäryhmän kehitys jää suhteellisen maltilliseksi.
 - Lisäksi ikäryhmän odotettu kasvu vaatii myös hedelmällisessä iässä olevan väestön kasvua ja on täten välillisesti sidottu asuntotuotannon realisoitumiseen. Ilman muuttovoittoja tai muuttovoittojen jäädessä vähäisiksi alle kouluikäisten määrä vähenee.

0-6-vuotiaiden väestönkehitys 2010-2045

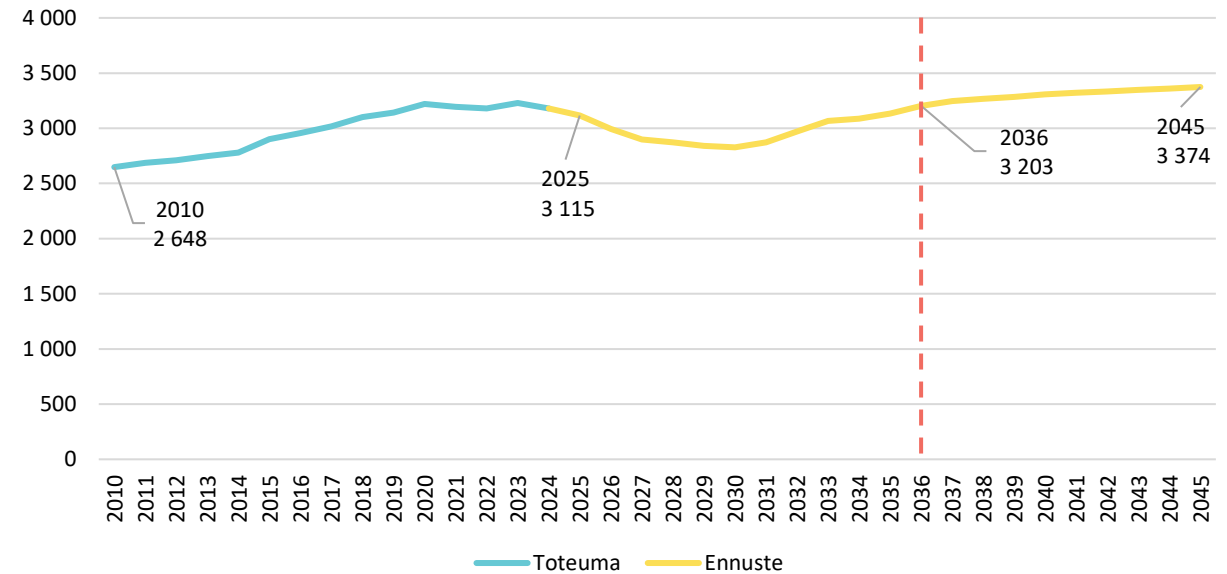


7–15-vuotiaiden ennakoitu väestönkehitys

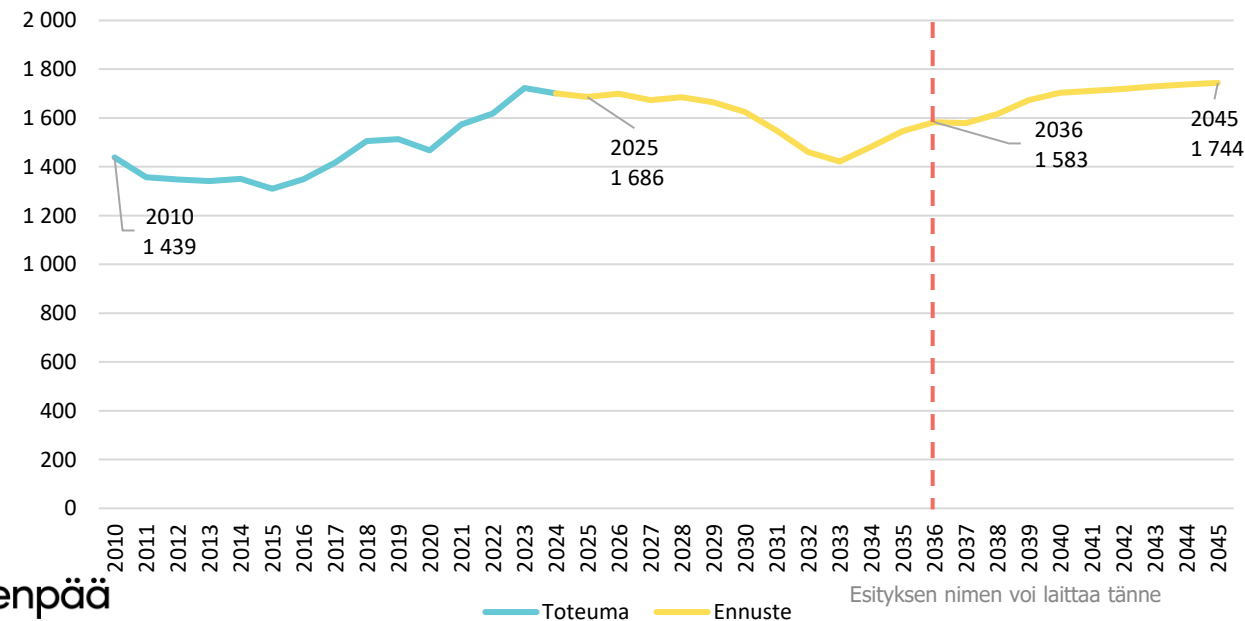
Kuviossa on esitetty 7–12- ja 13–15-vuotiaiden väestönkehitystä Järvenpäässä yhdessä skenaariossa vuosien 2010-2045 aikana.

- Järvenpäässä 7–12-vuotiaiden määrä kasvoi 467 henkilöllä (+17,6 prosentilla) ja 13-15-vuotiaiden määrä 247 henkilöllä (+17,2 prosentilla) vuosien 2010-2025 aikana. Alakouluikäisten kehitys on alkanut kuitenkin jo heikentyä 2010-luvun syntyvyyden laskun takia.
- Alakouluikäisten määrä vähenee merkittävästi 2020-luvulla.** Laskun syynä on aiempi syntyvyyden lasku: keskimääräiselle järvenpäälaiselle syntyy merkittävästi aiempaa vähemmän lapsia. **Vuosien 2025-2030 aikana alakouluikäisten määrä vähenee noin 290 henkilöllä (-9,2 prosentilla).** 2030-luvulla alakouluikäisten määrä elpyy: vuosien 2030-2045 aikana alakouluikäisten määrän on ennakoitu kasvavan noin 550 henkilöllä (+19 %).
- Syntyvyyden lasku heijastuu myös yläkouluikäisten ryhmään. **Vuosien 2025-2033 aikana yläkouluikäisten määrä laskee noin 260 henkilöllä (-15,7 %).** 2030-luvun loppupuolella yläkouluikäisten määrän ennakoitaan kuitenkin kasvavan ja palautuvan lähelle nykytasoa ja 2040-luvulla ylittävän nykytason - vuonna 2045 yläkouluikäisten määrä ennakoitaan olevan 58 henkilöä enemmän, kuin vuonna 2025.
- Elpyminen koululaisikäluokissa vaatii kuitenkin 1) syntyvyyden laskun päättymistä ja 2) muuttovoittojen jatkumista.** Ilman näitä ikäryhmät eivät elvy takaisin nykytasolle vuoteen 2040 mennessä.

7-12-vuotiaiden väestönkehitys 2010-2045



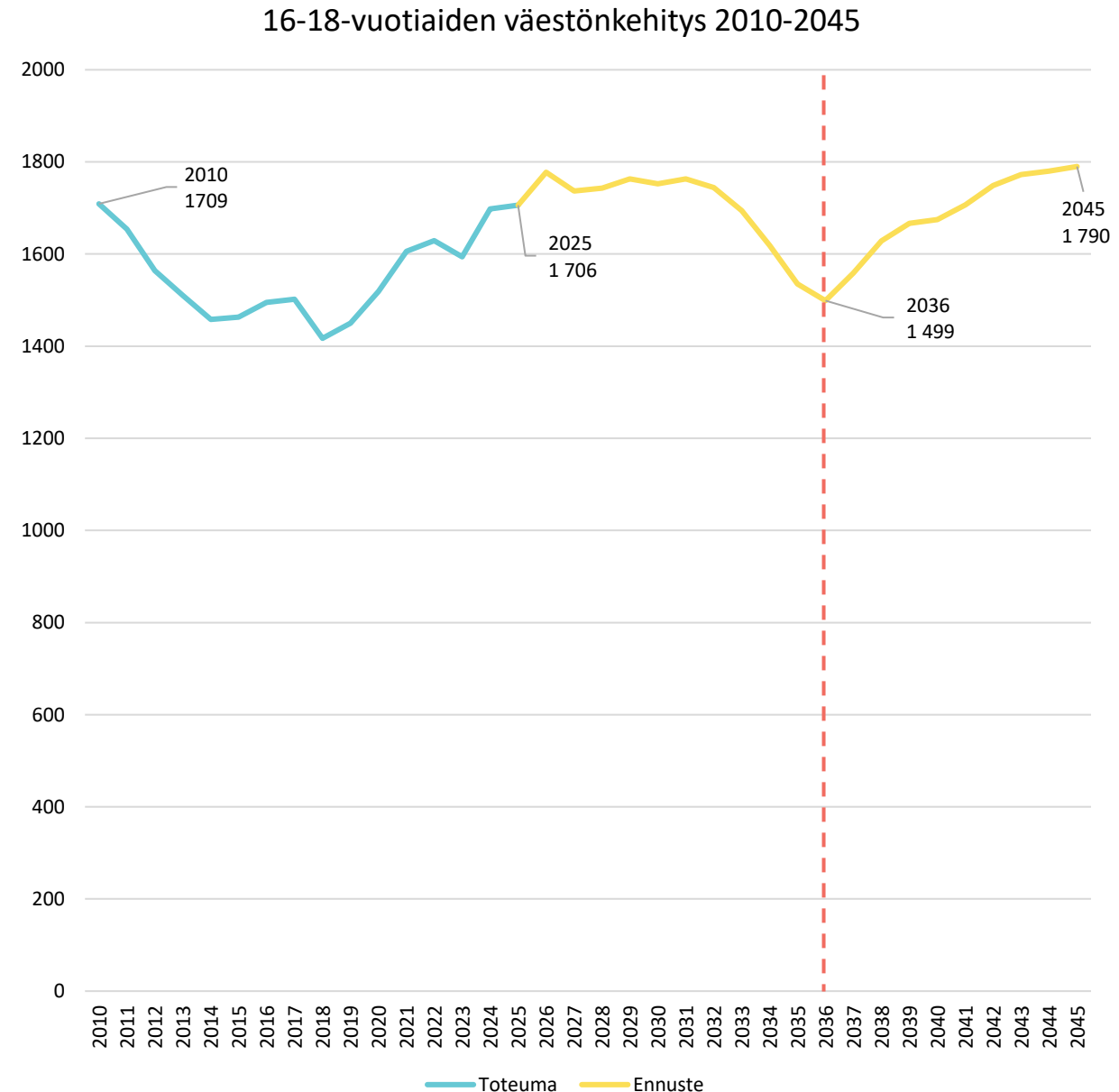
13-15-vuotiaiden väestönkehitys 2010-2045



16-18-vuotiaiden ennakoitu väestönkehitys

Kuviossa on esitetty 16-18-vuotiaiden väestönkehitystä Järvenpäässä yhdessä skenaariossa vuosien 2010-2045 aikana.

- Järvenpäässä 16-18-vuotiaiden määrä laskee 3 henkilöllä (-0,2 prosentilla) vuosien 2010-2025 aikana. 16-18-vuotiaiden määrä laskee 2010-luvulla, mutta on ollut kasvussa 2020-luvulla ja noussut lähes 2010-luvun alun tasolle.
- **16-18-vuotiaiden määrä jatkaa maltillista kasvua 2020-luvun loppuun ja 2030-luvun alkuun, jonka jälkeen ikäryhmä alkaa supistumaan.** 16-18-vuotiaiden ikäryhmä supistuu vuosina 2025-2036 yhteensä noin 210 henkilöllä (-12 prosentilla).
- 2030-luvun loppupuolella 16-18-vuotiaiden määrä kääntyy taas kasvuun: vuosien 2036-2045 aikana 16-18-vuotiaiden määrän on ennakoitu kasvavan noin 290 henkilöllä (+19,4 prosentilla).

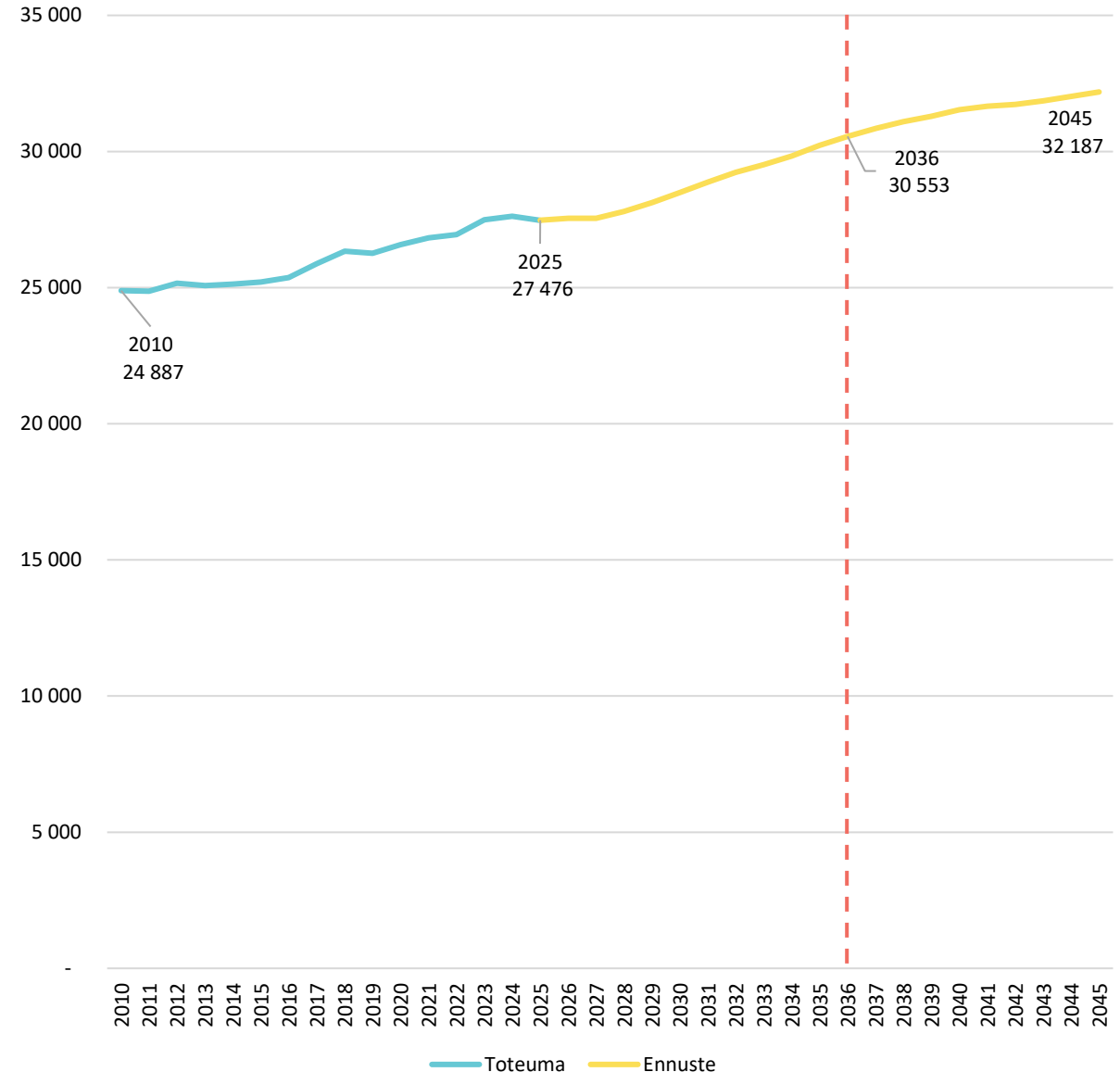


19-64-vuotiaiden ennakoitu väestönkehitys

Kuviossa on esitetty 19-64-vuotiaiden väestönkehitystä Järvenpäässä yhdessä skenaariossa vuosien 2010-2045 aikana.

- Järvenpäässä työkäisten määrä kasvoi noin 2 590 henkilöllä (+10,4 prosentilla) vuosien 2010-2025 aikana. 2010-luvun puolivälin jälkeen Järvenpään työkäisen väestön kasvu on ollut vahvaa.
- **Työkäisen väestön kasvun ennakoidaan jatkuvan koko tarkastelujakson ajan.**
- Vuosina 2025-2035 Järvenpään työkäisen väestön ennakoidaan kasvavan noin 2 750 henkilöllä (10 prosentilla). Vuosina 2035-2045 kasvu on hieman maltillisempaa, työkäisen väestön ennakoidaan kasvavan noin 1 960 henkilöllä (6,5 prosentilla).
- **Vuonna 2045 Järvenpäässä asuu noin 4 710 työkäistä enemmän, kuin vuonna 2025.**

19-64-vuotiaiden väestönkehitys 2010-2045



Eläkeikäisten ennakoitu väestönkehitys

Kuviossa on esitetty eläkeikäisten väestönkehitystä Järvenpäässä yhdessä skenaariossa vuosien 2010-2045 aikana.

- Järvenpäässä eläkeikäisten määrä kasvoi noin 5 130 henkilöllä (109 prosentilla) vuosina 2010-2025. Eläkeikäisten ryhmistä 65-74-vuotiaiden määrä kasvoi 2 350 henkilöllä (82 %), 75-84-vuotiaiden määrä 2 190 henkilöllä (154 %) ja yli 84-vuotiaiden määrä 593 henkilöllä (138 %).
- Eläkeikäisten määrä jatkaa kasvua koko tarkastelujakson ajan.** Eläkeikäisten määrä kasvaa vuosina 2025-2035 noin 2 600 henkilöllä (26,5 prosentilla) ja vuosina 2035-2045 noin 1 570 henkilöllä (12,6 prosentilla).
- 65-74-vuotiaiden ikäryhmä kasvoi merkittävästi 2010-luvulla, mutta ennustejaksolla ikäryhmän kasvu on maltillisinta eläkeikäisten ryhmistä.** Vuosina 2025-2035 ikäryhmä kasvaa noin 670 henkilöllä (13 %) ja vuosina 2035-2045 noin 150 henkilöllä (3 %).
- 75-84-vuotiaiden kasvu on ollut ja on ennustejaksolla erityisen vahvaa 2020-luvulla.** Vuosina 2025-2035 ikäryhmä kasvaa noin 810 henkilöllä (22 %). Vuosina 2035-2045 ikäryhmän kasvu on määrällisesti vahvinta kaikista eläkeikäisten ryhmistä, yhteensä noin +720 henkilöä (16 %).
- Yli 84-vuotiaiden kasvu on erityisen vahvaa 2030- ja 2040-luvuilla.** Ikäryhmän kasvu on määrällisesti ja suhteellisesti vahvinta eläkeikäisistä vuosina 2025-2035, yhteensä + 1 120 henkilöä (+109 %). Myös vuosina 2035-2045 yli 84-vuotiaiden kehitys on eläkeikäisistä suhteellisesti vahvinta, +690 henkilöä (+32 %).

Eläkeikäisten väestönkehitys 2010-2045

